

## Práctica:

# Manejo de tejidos mediante la poda

## Descripción de la tecnología

---

La poda es una tecnología de manejo de tejidos que consiste en eliminar parcial o totalmente el tejido agotado de la planta. Esta práctica permite mecanizar las labores, realizar una programación de la producción y reducir costos. Las herramientas convencionales para podar son la sierra de marco, motosierra y motoguadaña.

## ¿Cómo podar tejidos de manera eficiente?

- Con base en las condiciones propias de la finca (dimensión, variedad utilizada, edad de la plantación, agotamiento, clima, manejo de la fertilización, distancia de siembra, presencia de sombra, altitud, entre otras), se debe determinar qué sistema de poda es el más adecuado y realizar la labor inmediatamente después de finalizada la cosecha.
- Realizar los cortes de poda con la herramienta que se tenga a disposición, evitando los desgajes y con una leve inclinación si se trata de una plantación ubicada en zonas de alta humedad.
- Distribuir los restos de poda (despunta) sobre las entrecalles del lote o alrededores de la planta intervenida, de manera que proteja el suelo de erosión, combata las malezas emergentes y aporte materia orgánica con su descomposición.



Figura 1. Distribución de restos de poda en las entrecalles.  
Fuente: Ramírez, 2016.

## Materiales requeridos

---

- Sierra de mano (marco o “rabo de zorro”), motosierras o motoguadañas con acoples de disco para poda.
- Tijeras para deshija y guantes de material resistente (para deshija de manera manual).
- Cuchillos (para el despunte de las ramas de poda).

## Ventajas del uso/aplicación de la tecnología

---

- Se renueva tejido para aumentar producción.
- Se reduce el efecto de bienalidad en el cultivo.
- Se reducen las condiciones favorables para las enfermedades.
- Se facilitan labores de manejo (como la fertilización).
- Se reducen costos de producción (en el rubro de fertilización).
- Se disminuye la altura de las plantas, facilitando la cosecha.
- Se acelera la recuperación de las plantas dañadas y/o agotadas.

## Consideraciones - Recomendaciones

---

- Factores de luminosidad y temperatura, así como las dimensiones de la finca, deben considerarse para elegir qué sistema de poda utilizar.
- La poda se recomienda hacer inmediatamente después de terminada la cosecha, para evitar el gasto de reservas requeridas por los rebrotes y reducir el “perdón” de plantas que realmente ameriten la intervención de la poda.
- El intervalo de las podas depende de muchas variables climáticas y agronómicas, pero por asuntos de rentabilidad del cultivo, se recomienda sea al menos cada cuatro cosechas.
- Poda selectiva por planta: se intervienen solamente aquellas plantas que el operario considere necesario, se hace todos los años y es muy utilizada en fincas pequeñas (menores a 5 hectáreas).
- Poda por hileras (ciclo): se intervienen hileras completas de manera ordenada, según sea el ciclo determinado y es comúnmente utilizado en fincas medianas y grandes (mayores a 5 hectáreas).
- Poda por lote: se intervienen lotes completos (de dimensiones variables), a una altura de poda homogénea y su implementación es más común en fincas grandes.
- Alturas de poda: 30-60 cm (bajas) y mayores a 60 cm (altas).
- La deshija es la labor complementaria de la poda y se recomienda hacer de 4-6 meses después de la poda y considerando hacer un repaso, 2-3 meses después de la deshija.
- Por lo general, no es estrictamente necesario la aplicación de fungicidas sobre los cortes de poda para favorecer el rebrote.
- Si las plantas podadas en su totalidad han tenido un adecuado manejo nutricional, no requerirán de fertilizante durante las dos primeras abonadas del año, pues los rebrotes se abastecen de las reservas y hay poco desarrollo radical secundario en el tronco.

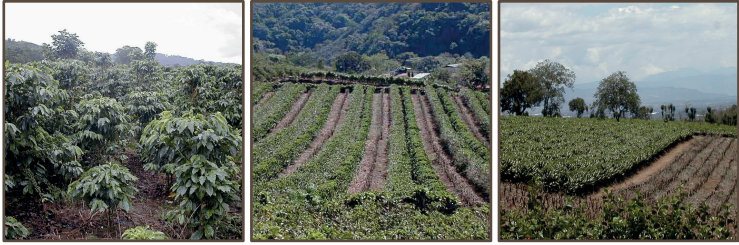


Figura 2. De izquierda a derecha: poda por planta, por hileras (ciclo) y por lote.  
Fuente: ICAFE, 2018.



Figura 3. Mantener de 2-3 hijos máximo por punto de siembra, eligiendo los más vigorosos y mejor ubicados.  
Fuente: Ramírez, 2016.

Ficha técnica	
Contacto profesional	ICAFE, Oficinas Regionales: Valle Central (2243-7850), Coto Brus (2103-8479), Turrialba (2103-8489), Los Santos (2103-8471), Pérez Zeledón (2103-8484) y Valle Occidental (2103-8472).
Compilador de la tecnología	Ing. Alfredo Garita Hernández: <a href="mailto:agarita@inta.go.cr">agarita@inta.go.cr</a>
Institución de respaldo	Instituto del Café de Costa Rica (ICAFE).
Referencias bibliográficas	<p>ICAFE. 2011. Guía Técnica para el cultivo del café. Barva, Costa Rica. 32 p.</p> <p>ICAFE. 2018. Podas en café. In Charla Curso Integral de Caficultura (1, 2018, Barva, Costa Rica). Regional Valle Central. Charla. Barva, Costa Rica.</p> <p>NAMA Facility, 2016. Guía Técnica: Poda (Bloque 1, Componente 1: Capacitaciones). San José, Costa Rica. 2016.</p> <p>Ramírez, J. 2016. ¿Cuándo reiniciar la fertilización de los cafetales que fueron sometidos a podas bajas? (en línea). Heredia, Costa Rica. Comunicaciones Técnicas de café N° 59 (2016). Consultado 25 mar. 2019. Disponible en: <a href="https://www.ramirezcaficulturadesdecostarica.com/ct-59">https://www.ramirezcaficulturadesdecostarica.com/ct-59</a></p>